

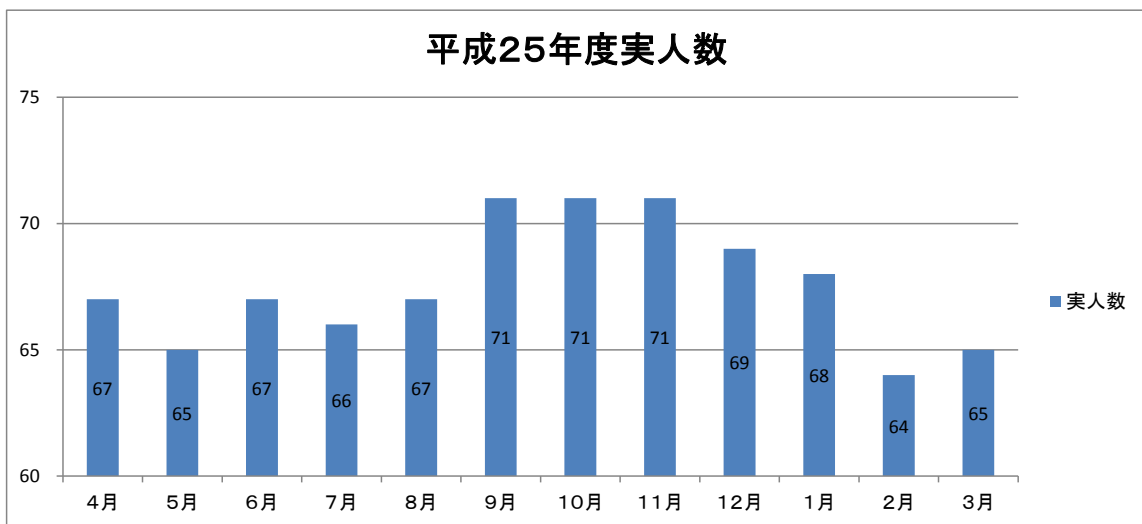
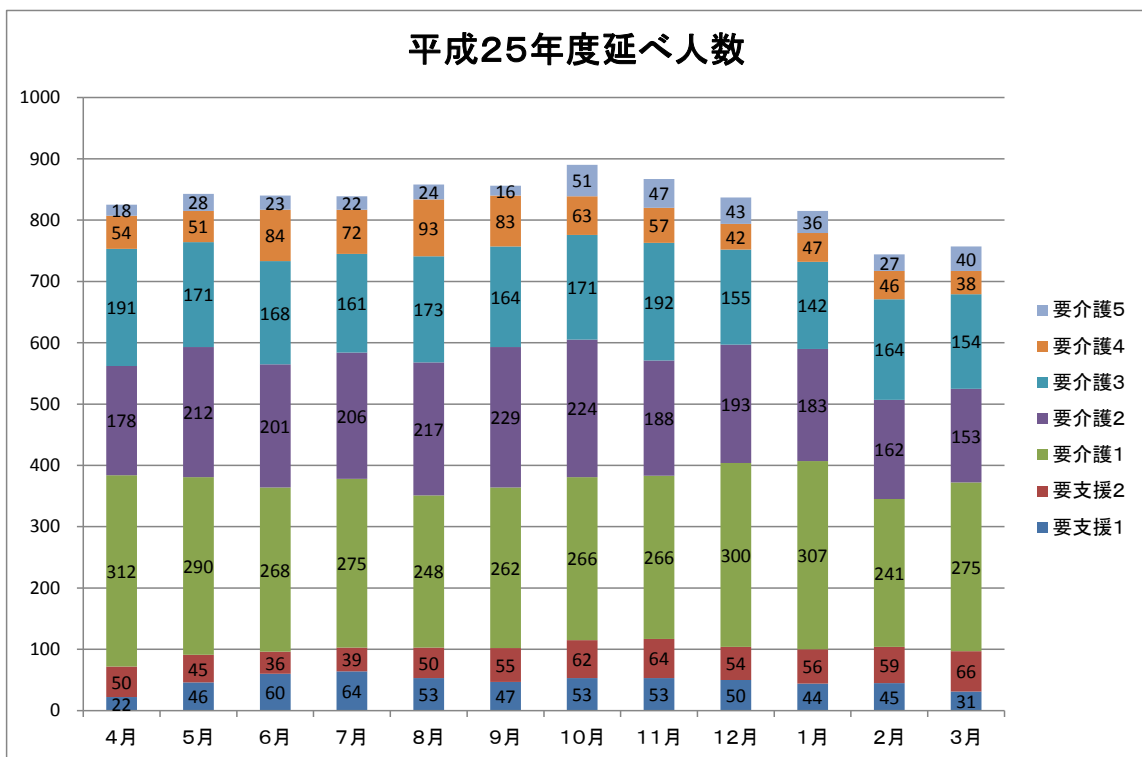
清水園デイサービスセンター

平成25年度事業報告書

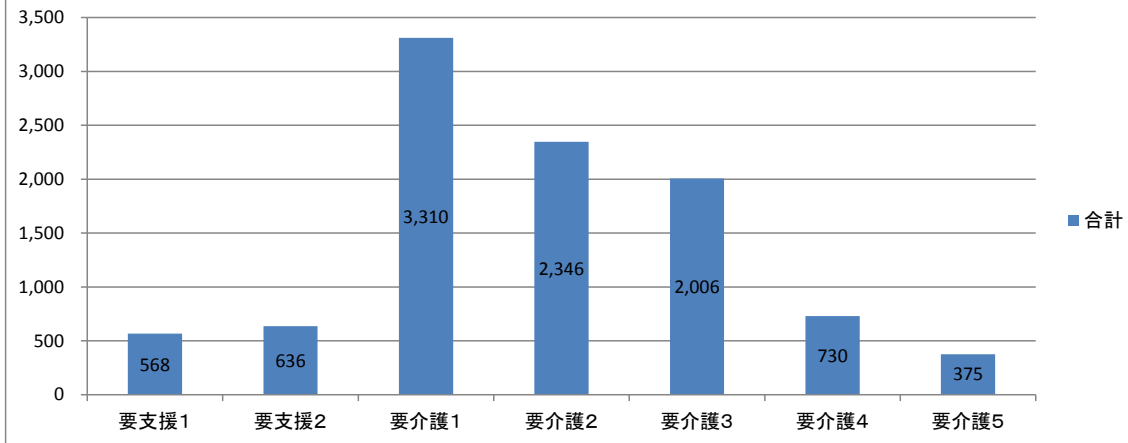
社会福祉法人清水福社会

平成25年度実績

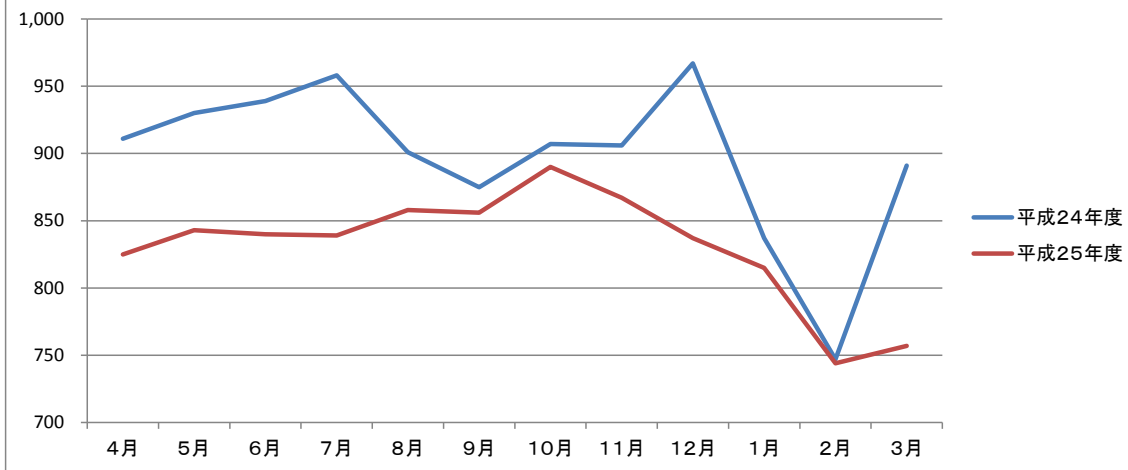
	4月	5月	6月	7月	8月	9月	10月	11月	12月	1月	2月	3月	合計	平均
要支援1	22	46	60	64	53	47	53	53	50	44	45	31	568	47.3
要支援2	50	45	36	39	50	55	62	64	54	56	59	66	636	53.0
要介護1	312	290	268	275	248	262	266	266	300	307	241	275	3,310	275.8
要介護2	178	212	201	206	217	229	224	188	193	183	162	153	2,346	195.5
要介護3	191	171	168	161	173	164	171	192	155	142	164	154	2,006	167.2
要介護4	54	51	84	72	93	83	63	57	42	47	46	38	730	60.8
要介護5	18	28	23	22	24	16	51	47	43	36	27	40	375	31.3
延べ人数	825	843	840	839	858	856	890	867	837	815	744	757	9,971	830.9
実人数	67	65	67	66	67	71	71	71	69	68	64	65	811	67.6
稼働日数	30	31	30	31	31	30	31	30	31	29	28	31	363	30.3
平均	27.5	27.2	28.0	27.1	27.7	28.5	28.7	28.9	27.0	28.1	26.6	24.4	329.7	27.5



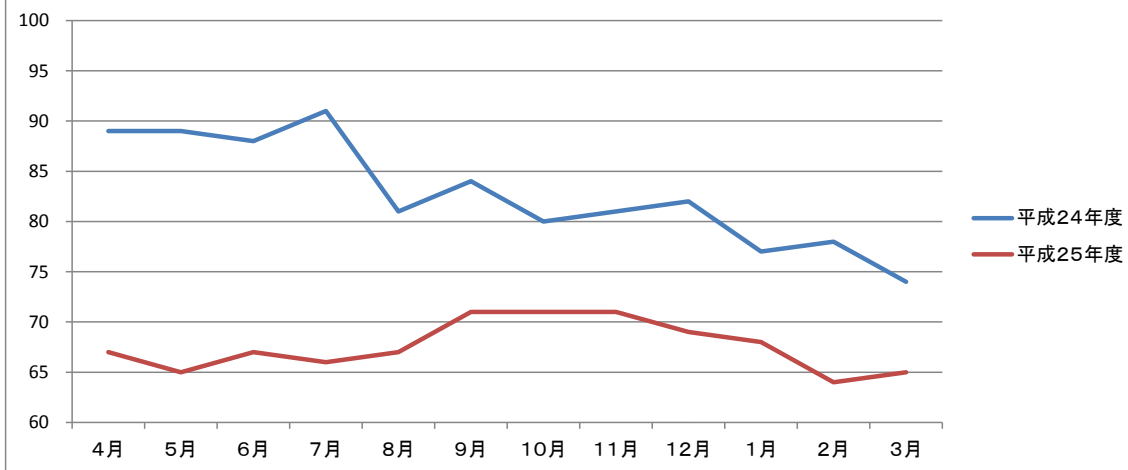
平成25年度延べ人数



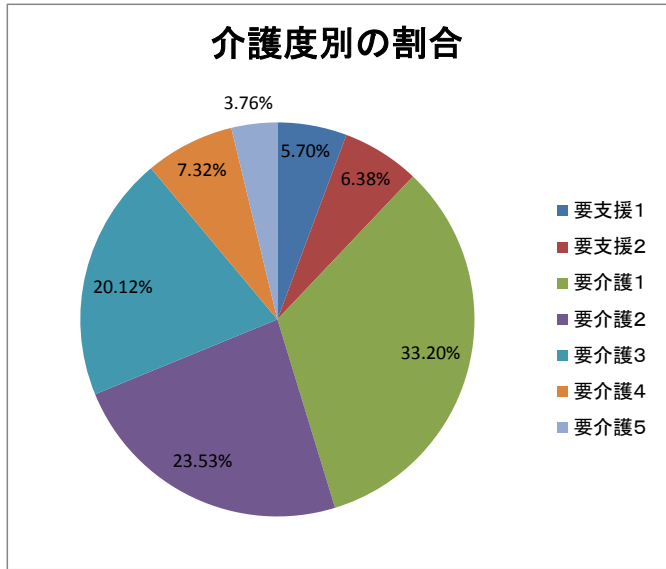
前年度対比延べ人数



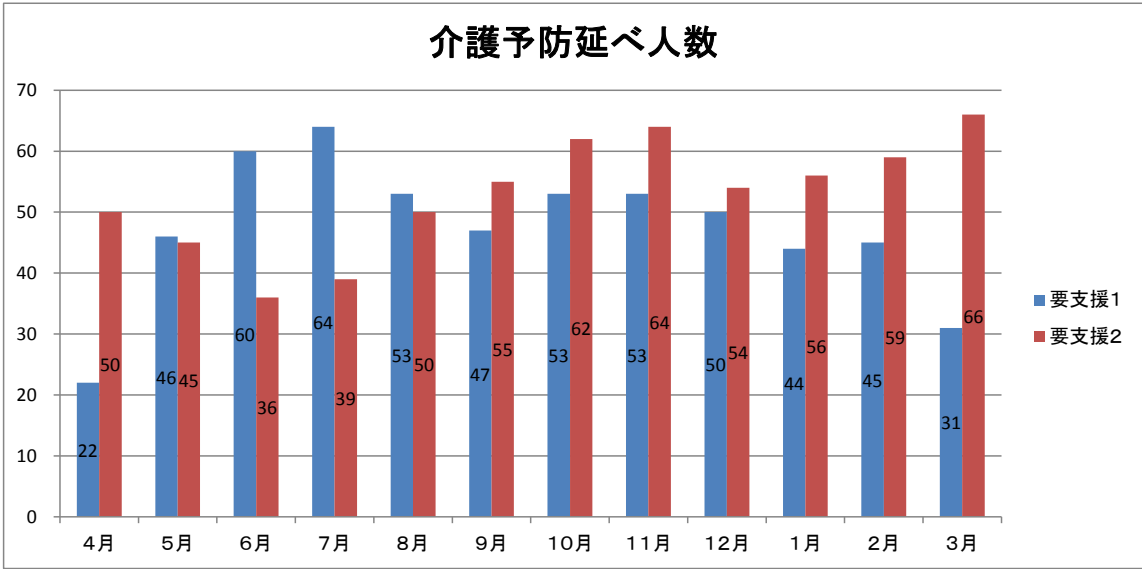
前年度対比実人数



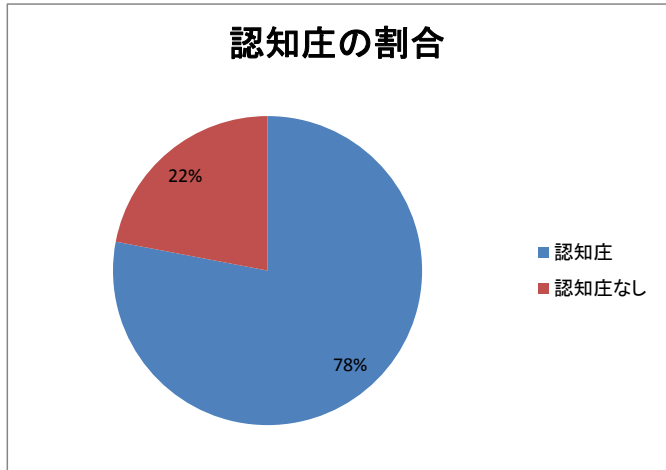
介護度別の割合



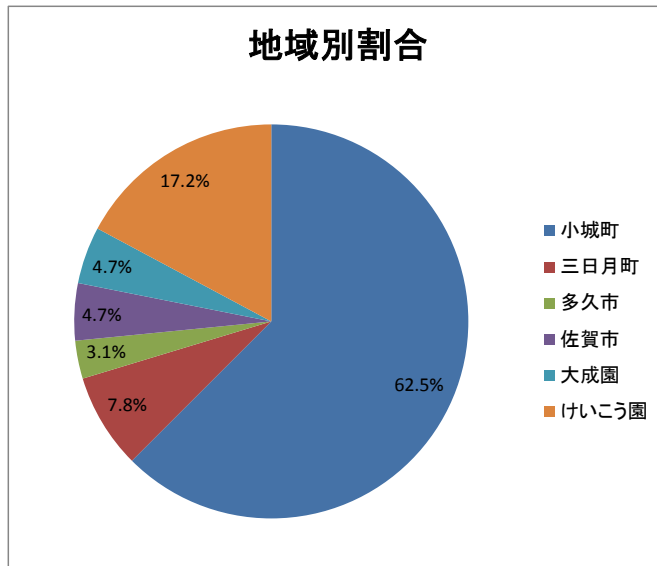
介護予防延べ人数



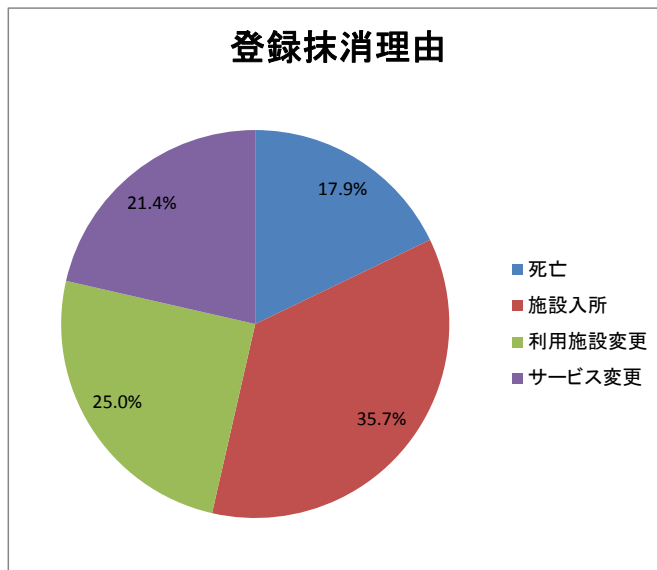
認知症の割合



地域別割合



登録抹消理由



平成25年度の利用状況は、営業日が363日で事業所全体の延べ人数は9,879名で一日あたりの平均利用者数は27.2名でした。延べ人数は前年度に比べて減少しており、平成25年度は冬場の利用者数減少の幅は少なく済みまし。また、前年度に比べて介護度が高い方の占める割合が高くなる傾向は今後も続くと思

います。
今後は、デイサービスの重度化に備えて、『介護の質の向上』や『資格取得により専門性の高い介護』が必要になると考え、勉強会や研修を通して習得することに取り組みたいと考えています。

平成25年度 デイサービス実施事項

1. 食事

食事を栄養補給だけではなく、楽しみのひとつとして捉え、交流を深める機会として雰囲気づくりに努めております。常食、粥、刻み、ミキサー食等、御利用一人一人の状態に合わせての食事を提供し、必要に応じた介護を提供しております。また、行事に合わせた食事を提供しております。

2. 入浴

在宅での介護負担の軽減のため、自宅での入浴が困難な御利用者に対し、リフト浴によるサービスを提供しております。体調の変化に留意し、安全に入浴していただくように介助を行っております。

3. 排泄

御利用者一人一人の生活サイクルを把握し、よりよく誘導し、不快感を感じないように介護を行っております。

4. 余暇活動・レクリエーションの充実

社会的に孤立しがちな御利用者に対して、心身機能の低下の防止、向上を図っております。プログラム・趣味活動は、御利用者一人一人の個性、生活歴等を尊重し、持っている能力を発揮できるよう支援しております。四季折々の行事・活動を実施し、季節を話題にしながらかレンダー作り等の創作活動を行っております。

5. 口腔ケア

自分で出来る方の口腔ケアはスペースを設け、職員が1名必ず付いて介助しています。自分で出来る方はなるべく自分でして頂く事で身体機能の低下を予防します。自分で清潔を意識付ける自己管理能力の維持にもなっています。

5月より口腔ケア加算も加わって、口腔ケアが自分で出来ない方も歯科衛生士より訓練を受けた看護師が口腔ケアを行っています。内容としては口腔ケアによる口腔内の清潔の保持、義歯の洗浄、唾液腺のマッサージ、口腔体操等。

口腔ケアにより口腔内の清潔保持はもとより、機能維持の為の機能的口腔ケア。唾液腺マッサージを行う事によってムセ易かった方が殆どムセもなくなり、誤嚥の危険リスクを軽減する事ができました。また、自宅では食事も全介助であった方が自助具を使い自分で食べられる様になり、食事形態もミキサーからキザミそして普通食までレベルUPされたりと口腔ケアの効果も見られています。また、口腔刺激により脳への器質的刺激にもなっていると考えます。このように口腔ケアは器質的口腔ケア・機能的口腔ケアの両方を担って効果が顕著に出ています。

6. 時間延長

家族の為のレスパイトケアを考慮して、時間延長を希望される御利用者様には2時間程の時間延長を実施しています。夕食を摂られた後に自宅までお送りしています。御利用中はTVを見られたり、職員とお話ししたりと少人数御利用ならではのゆったりと関わりを持って援助行っています。

平成25年度配食実績

小城分	4月	5月	6月	7月	8月	9月	10月	11月	12月	1月	2月	3月	合計	平均
昼食	436	438	398	425	405	400	412	398	413	386	357	394	4,862	405
夕食	750	780	726	789	727	687	751	747	735	690	660	676	8,718	727
計	1,186	1,218	1,124	1,214	1,132	1,087	1,163	1,145	1,148	1,076	1,017	1,070	13,580	1,132
実人数	48	46	46	48	46	44	43	45	45	45	43	46	545	45

芦刈分	4月	5月	6月	7月	8月	9月	10月	11月	12月	1月	2月	3月	合計	平均
昼食	161	179	145	162	152	145	132	138	126	139	105	142	1,726	144
夕食	190	225	176	214	198	164	183	189	163	163	129	133	2,127	177
計	351	404	321	376	350	309	315	327	289	302	234	275	3,853	321
実人数	16	16	15	16	14	14	13	14	13	12	12	9	164	14

※清水園は、小城町・芦刈町を担当